

Focus sur : l'identité numérique du chercheur

« Le fameux *"Publish or perish"* est progressivement complété d'un *"Be visible or vanish"*. Il ne suffit plus de publier, même abondamment ; il faut également rendre ses travaux visibles, et, mieux encore, accessibles ». A. Bouchard

Définitions

L'identité numérique est la somme des traces profilaires ou encore déclaratives (ce que je dis de moi), navigationnelles ou encore agissantes (comment je me comporte), inscriptibles (ce que je pense).

Elle est également le reflet de cet ensemble de traces, tel qu'il apparaît réorganisé par les moteurs de recherche.

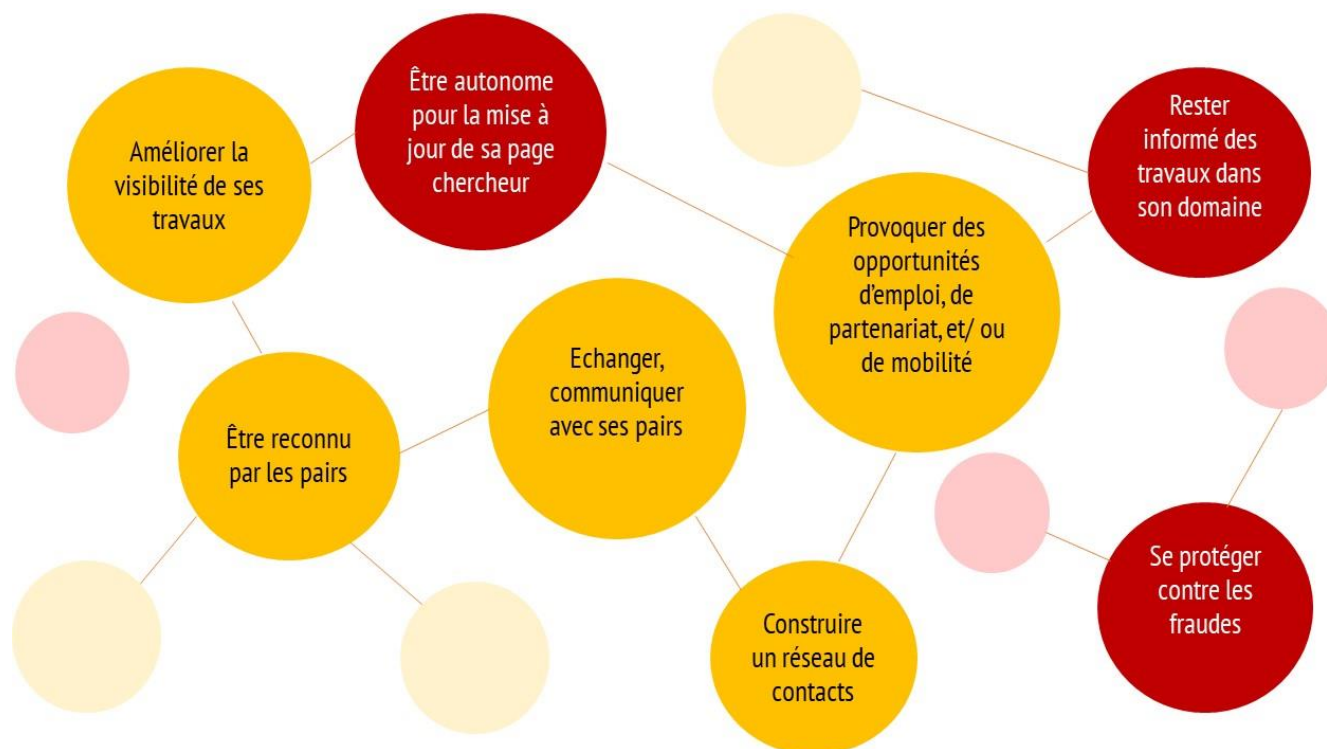
L'identité numérique du chercheur questionne alors 3 grands aspects de la recherche :

- la visibilité scientifique,
- l'e-réputation,
- l'impact de la recherche.

Les enjeux de l'identité numérique

L'identité numérique résulte des actions menées par le chercheur, elle est également le résultat d'actions non maîtrisées par le chercheur : les commentaires, ajouts réalisés par les autres scientifiques et membres de sa communauté. Un des objectifs poursuivis est bien d'élargir son réseau de contacts pour provoquer ou développer des opportunités de partenariat. Mais il s'agit également de se protéger des dangers de l'identité numérique, comme les éventuelles fraudes, les attaques contre l'e-reputation.

Résoudre les problèmes d'homonymie, aligner sa présence dans plusieurs bases scientifiques, gérer son existence dans les réseaux académiques et sur des réseaux professionnels : pour chacune de ces problématiques, le chercheur doit s'emparer des outils à sa disposition.



↳ LES IDENTIFIANTS CHERCHEURS

Les identifiants chercheurs jouent un rôle important dans la construction de l'identité numérique. Ils sont le point d'entrée pour permettre au chercheur d'être unique et dans le même temps de communiquer sur ses activités.

Nom	Attribution	Propriétaire	Exemple	Alimentation	Objectifs
IdHal	manuelle	CCSD	philippe-gambette	Le chercheur est responsable de la création et de l'alimentation de son profil	Identifiant associé à l'archive ouverte HAL qui permet de rassembler les différentes formes du nom et qui peut être couplé avec le CV HAL
IdRef	automatique	ABES	151101248	Automatique en fonction des informations saisies dans le SUDOC	Référentiel d'autorités pour l'enseignement supérieur français
ORCID	manuelle	ORCID	0000-0001-7062-0262	Le chercheur est responsable de la création et de l'alimentation de son profil	Registre normalisé et système pivot permettant de renforcer l'identification des chercheurs au niveau international et de lier et intégrer les données
ResearcherID	automatique	Clarivate Analytics	E-7800-2010	Ajout de publications via le WoS™	Identifier les auteurs signalés dans la base de données Web of Science et donc fournir des données propres
ScopusID	automatique	Elsevier	24537170300	Algorithme automatique	Identifier les auteurs signalés dans la base de données Scopus et donc fournir des données propres

↳ LES CV EN LIGNE

Les CV en ligne permettent de construire un profil de chercheur complet. Selon le système choisi, le CV sera relié à un identifiant unique auteur qui le distingue des autres, et lui assure une plus grande visibilité de son parcours, de ses activités et productions scientifiques en toute autonomie. Il réduit aussi la saisie manuelle des données grâce à la collecte automatique des activités et publications associées. Il est relié à d'autres systèmes d'identification de chercheurs indépendamment des affiliations institutionnelles.

Nom	Propriétaire	Alimentation	Intérêts / Objectifs
CV HAL	CCSD	automatique	<ul style="list-style-type: none"> Création d'une URL pérenne Connexion avec les autres identifiants Alimentation automatique par les dépôts ajoutés dans HAL
CV LinkedIn	LinkedIn	manuelle	<ul style="list-style-type: none"> Synergie entre les membres d'un groupe, création d'évènements...
CV Researchgate	ResearchGate	manuelle	<ul style="list-style-type: none"> Rattachement sur demande des publications mises en ligne par les co-auteurs Synergie entre les membres d'une communauté, mise en œuvre de projet...
Biography Orcid	ORCID	manuelle	<ul style="list-style-type: none"> Autoriser ou non à rendre public son identifiant ou à interagir avec des bases de données spécifiques reliées à d'autres identifiants (ResearcherID, Scopus, ISNI...)
Profil Google Scholar	Google	automatique	<ul style="list-style-type: none"> Auto-indexation de ses publications dans le moteur de recherche Création d'alertes pour suivre les citations de ses articles Référencement de sa page personnelle

Typologie	Plateformes	Exemples
Activités de veille	Plateforme de curation de contenus	Scoop.it, Paper.li, Lumio
Cours	Archives ouvertes	HAL, CEL
	Plateformes dédiées	UNJF
Données	Archives ouvertes	HAL, Zenodo
	Entrepôts de données	Dataverse, Fighshare, Dryad, Mendeley
HDR	Archives ouvertes	HAL
Images fixes ou animées	Archive ouverte thématique	MediHAL
Logiciels	Archives ouvertes	HAL, Software Heritage
	Service web d'hébergement	GitHub
Mémoires	Archives ouvertes thématiques	DUMAS
Présentation (interventions, vidéos, posters photos,...)	Archives ouvertes	HAL, Archives ouvertes institutionnelles
	Sites web	Slideshare, Scribd, Youtube, DailyMotion, Flickr
Publication (du preprint à la version publiée)	Archives ouvertes nationales	HAL
	Archives ouvertes institutionnelles	Agritrop, Horizon IRD, Base des publications UPV, OATAO
	Archives ouvertes thématiques	ArXiv, BioRXiv, PubMed, Repec
	Plateforme de preprints	Peer Community In
Références bibliographiques	Logiciels de gestion bibliographique	Zotero, Mendeley, Endnote
Thèses	Archives ouvertes thématiques	TEL

LES LIEUX DE DISCUSSION

Forums, FAQ, Wikis, blogs proposent de nouvelles formes de production scientifique et lieux de discussion avec la communauté scientifique et les citoyens. Développés par les institutions ou les laboratoires, ils sont désormais une nouvelle voie pour le discours scientifique et l'échange dans la communauté et l'ouverture au monde citoyen.



Hypothèses, plateforme de carnets de recherche en Sciences Sociales regroupant plusieurs milliers de blogs dans tous les domaines des sciences humaines et sociales.

LE CAS DES RESEAUX SOCIAUX DE LA RECHERCHE

Créés initialement pour le partage, ils sont devenus peu à peu des outils de dépôt et de diffusion.

Très largement utilisés par les communautés académiques, ils facilitent la mise en relation de chercheurs, l'émergence de nouvelles opportunités, ainsi que les activités de veille.

Ces outils sont majoritairement utilisés pour leurs fonctions de dépôt et de diffusion des travaux, activités qui contreviennent le plus souvent au droit des éditeurs. D'autre part, ils n'offrent pas de garantie en termes de pérennité d'archivage. Enfin, tout réseau social conçoit son modèle économique sur la revente des données personnelles collectées.

Pour toutes ces raisons, il est conseillé de :

- signaler les références de ses productions sur le réseau social de son choix
- relier la référence à l'URL du document déposé dans une archive ouverte (URL dans pdf)
- ne jamais se connecter à un réseau social de chercheur via des applications tierces (Facebook, LinkedIn,...)
- veiller régulièrement au paramétrage de son compte (limiter la réutilisation des données personnelles au maximum,...)

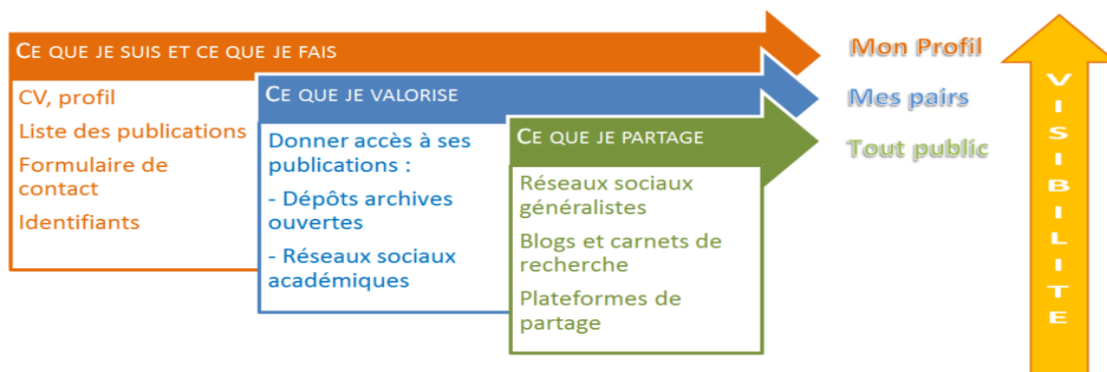
Les savoirs êtres de l'identité numérique

La gestion de son identité numérique requiert la mise en place de "postures" différentes en fonction des outils utilisés, de son activité et de ses objectifs communicationnels. La mise en place d'une stratégie de savoirs êtres permettra de poser des « gardes fous » afin de se prémunir des risques.

- Etre vigilant : connaître les enjeux de l'identité numérique
- Etre éthique : respecter le droit d'auteur et l'intégrité scientifique
- Etre rigoureux : se fixer des règles (et s'y tenir)
- Etre cohérent : mettre en place une méthodologie
- Etre stratégique : centraliser sa présence
- Etre gestionnaire : mettre à jour régulièrement ses informations

Les stratégies de communication du chercheur

LES DEGRES DE COMMUNICATION DU CHERCHEUR



Le chercheur peut adopter différentes stratégies de communication sur son identité numérique selon la cible à atteindre et ses objectifs pour optimiser sa visibilité.

ACTIONS POUR LA MISE EN ŒUVRE : PAS A PAS



Références bibliographiques de cette fiche pratique et liens utiles à retrouver en page annexe

Références bibliographiques et liens utiles

Fiche pratique « Identité numérique »

Fiches « outils » : IdHAL, IdRef, Profil Google Scholar

- **Abes.** IdRef : identifiants et référentiels pour l'enseignement supérieur et la recherche. <https://www.idref.fr/>
- **Ambert E., Brunet E. (2018).** Maîtriser son identité chercheur : les identifiants auteurs, pourquoi, comment ? JeudIST IRD, 12/04/2018, Montpellier (France). https://fr.slideshare.net/IST_IRD/identifiants-chercheurs-12-avril-2018-jeudist-ird
- **Azanza A., Solon P. (2018).** Identité numérique du chercheur. Visioconférence à Orléans et à la MSHS de Poitiers. Vidéo Canal U, 67 min. https://www.canal-u.tv/video/msh_val_de_loire/identite_numerique_du_chercheur.40921
- **Bouchard A. (2018).** Construire son identité numérique de chercheur. URFIST de Paris. 35 p. Formation doctorale, 05/2018, Paris (France). http://urfist.chartes.psl.eu/sites/default/files/ab/bouchard_identitenumérique_synthese_052018.pdf
- **Bouchard A. (2018).** Identité numérique du chercheur : quel d'accompagnement ? URFIST de Paris. Atelier Identité Numérique (formation de formateurs), 28/05/2018 et 21/06/2018, Paris (France). <https://urfistinfo.hypotheses.org/3219>
- **Bouchard A. (2018).** ResearcherID, ORCID, IdHAL... enjeux et perspectives des identifiants chercheurs. URFIST de Paris. Inclus le tableau comparatif des services. <http://urfist.chartes.psl.eu/ressources/researcherid-orcid-idhal-enjeux-et-perspectives-des-identifiants-chercheurs>
- **Bouchard A. (2016).** Être visible sur internet : l'identité numérique du chercheur. URFIST de Paris. <http://urfist.chartes.psl.eu/ressources/etre-visible-sur-internet-l-identite-numerique-du-chercheur>
- **BU de l'Université d'Evry. (2017).** L'identité numérique du chercheur : vers une convergence ? UEVE Université d'Évry-Val-d'Essonne. Panneaux de l'exposition et site web. <https://www.biblio.univ-evry.fr/expos/oaweeek2017/>
- **BU de l'Université de Laval. (2013).** Guide Google Scholar : mes citations. 5 p. <https://www.bibl.ulaval.ca/services/tutoriels-en-ligne/guide-google-scholar>
- **Deboin M.-C. (2015).** Utiliser un identifiant chercheur pour gérer ses publications, en 12 points. Montpellier (France) : CIRAD, 8 p. <http://url.cirad.fr/ist/identifiant-chercheur>
- **Ertzscheid O. (2011).** Identité numérique et e-reputation : enjeux, outils, méthodologies. Conférence Université permanente de Nantes: "Les Enjeux de l'Identité Numérique et des Réseaux Sociaux". <https://fr.slideshare.net/olivier/identitenumériquereseauxsociaux>
- **Kramer B., Bosman J. (2016).** Changing research workflows: driving forces for openness, efficiency and responsibility, ICTSI-NISO Joint Webinar, 2016/10/26. <https://www.slideshare.net/BaltimoreNISO/bosmankramer-changing-research-workflows>
- **Le Gall M. (2017).** Sketchnote valoriser son identité numérique de chercheur. 1 p. <https://fr.slideshare.net/magalielegall/valoriser-son-identit-numrique-de-chercheur>
- **Mistral F. (2018).** De l'intérêt d'IdRef. Vidéo du Groupe Open Access Languedoc-Roussillon. <https://www.open-access.fr/videos-open-access>
- **Sergi G. (2018).** Lier les identifiants chercheurs : Scopus, WoS, Hal, ORCID. *Colligere*. Collège de France, 15/05/2018. <https://archibibscdf.hypotheses.org/997>
- **Université Bretagne Loire. (2018).** L'identité numérique du chercheur. Formadoct.... https://guides-formadoct.u-bretagne-loire.fr/identite_numerique
- **Wacrenier N. (2016).** 1 heure pour découvrir Google Scholar. Formation Infodoc Express. Pôle formation IST. INRA.